



**ARRÊTÉ PRÉFECTORAL du 26 JUIN 2022**

**portant dérogation pour la distribution d'une eau ne répondant pas à des limites de qualité réglementaires fixées pour les eaux destinées à la consommation humaine, accordée à la communauté d'agglomération de Haguenau et au syndicat des eaux et de l'assainissement – commission locale de Rohrwiller**

**LA PRÉFÈTE DE LA RÉGION GRAND EST  
PRÉFÈTE DE LA ZONE DE DÉFENSE ET DE SÉCURITÉ EST  
PRÉFÈTE DU BAS-RHIN**

**OFFICIER DE LA LÉGION D'HONNEUR  
COMMANDEUR DE L'ORDRE NATIONAL DU MÉRITE**

- VU** le code de la santé publique et notamment ses articles L. 1321-1 à L. 1321-4, L. 1411-13, R. 1321-1 à R. 1321-5, R. 1321-17, R. 1321-21 et R. 1321-31 à R. 1321-36, D.1321-103 à D.1321-105 ;
- VU** l'arrêté ministériel du 25 novembre 2003 relatif aux modalités de demande de dérogation aux limites de qualité des eaux destinées à la consommation humaine à l'exclusion des eaux minérales naturelles pris en application des articles R. 1321-31 à R. 1321-36 du code de la santé publique ;
- VU** l'arrêté ministériel du 11 janvier 2007 modifié relatif aux limites et références de qualité des eaux brutes et des eaux destinées à la consommation humaine mentionnées aux articles R. 1321-2, R. 1321-3, R. 1321-7 et R. 1321-38 du code de la santé publique ;
- VU** les arrêtés préfectoraux des 06 mai 1986, 05 janvier 2011 et 25 octobre 2017 autorisant la communauté d'agglomération de Haguenau à distribuer une eau destinée à la consommation humaine et déclarant d'utilité publique ses captages d'eau potable et les périmètres de protection des captages ;
- VU** l'instruction n° DGS/EA4/2020/177 du 18 décembre 2020 relative à la gestion des risques sanitaires en cas de présence de pesticides et métabolites de pesticides dans les eaux destinées à la consommation humaine, à l'exclusion des eaux conditionnées ;
- VU** l'instruction n° DGS/EA4/2022/127 du 24 mai 2022 complétant l'instruction n° DGS/EA4/2020/177 du 18 décembre 2020 relative à la gestion des risques sanitaires en cas de présence de pesticides et métabolites de pesticides dans les eaux destinées à la consommation humaine, à l'exclusion des eaux conditionnées, en portant un avenant au guide qui y est annexé
- VU** l'avis du haut conseil de la santé publique du 18 mars 2022 relatif à la gestion des risques sanitaires liés aux pesticides et métabolites de pesticides dans les eaux destinées à la consommation humaine ;
- VU** le dossier de demande de dérogation déposé le 24 février 2022 et enregistré le 28 février 2022 par la communauté d'agglomération de Haguenau (CAH) pour être autorisée à distribuer, sans restriction d'usage et pour une durée maximale de trois ans, une eau ne

respectant pas la limite de qualité pour les paramètres métolachlore ESA, métolachlore NOA, alachlore OXA et « Total pesticides quantifiés » ;

- VU** le dossier de demande de dérogation déposé par le syndicat des eaux et de l'assainissement Alsace-Moselle (SDEA) – commission locale de Rohrwiller pour être autorisé à distribuer, sans restriction d'usage et pour une durée maximale de trois ans, une eau ne respectant pas la limite de qualité pour les paramètres métolachlore ESA, métolachlore NOA et « Total pesticides quantifiés » ;
- VU** le rapport de la directrice générale de l'agence régionale de santé Grand Est en date du 7 juin 2022 ;
- VU** le fichier, mis à jour le 16 décembre 2021, des valeurs maximales ou Vmax dans les eaux destinées à la consommation humaine, établies par l'Anses ;
- VU** l'avis favorable du conseil départemental de l'environnement et des risques sanitaires et technologiques émis lors de sa séance du 23 juin 2022 ;

**CONSIDÉRANT** que la limite de qualité de 0,1 microgramme/litre fixée pour les pesticides (molécules mères et métabolites pertinents) par substance individuelle n'est pas respectée pour les molécules métolachlore ESA, métolachlore NOA et alachlore OXA présentes dans l'eau distribuée sur les unités de distribution d'eau potable CAH – Haguenau (code SISE-eaux 1861), CAH – Kaltenhouse (code SISE-eaux 1862), CAH – Oberhoffen-Sur-Moder (code SISE-eaux 1863), CAH – Ohlungen (code SISE-eaux 1864), CAH - Schweighouse-Sur-Moder (code SISE-eaux 1866), CAH – Bischwiller (code SISE-eaux 1860) et SDEA – secteur de Rohrwiller (code SISE-eaux 1865) ;

**CONSIDÉRANT** que la limite de qualité de 0,5 microgramme/litre fixée pour la somme des concentrations des pesticides quantifiés (molécules mères et métabolites pertinents) n'est pas respectée sur les unités de distribution d'eau potable CAH – Haguenau (code SISE-eaux 1861), CAH – Kaltenhouse (code SISE-eaux 1862), CAH – Oberhoffen-Sur-Moder (code SISE-eaux 1863), CAH – Ohlungen (code SISE-eaux 1864), CAH – Schweighouse-Sur-Moder (code SISE-eaux 1866), CAH – Bischwiller (code SISE-eaux 1860) et SDEA – secteur de Rohrwiller (code SISE-eaux 1865) ;

**CONSIDÉRANT** que l'utilisation de l'eau ne constitue pas un danger potentiel pour la santé des personnes, dès lors que la concentration n'excède pas la valeur sanitaire maximale fixée respectivement à 510 et 50 µg/L par molécule individuelle pour les paramètres métolachlore ESA et alachlore OXA ou la valeur sanitaire transitoire fixée à 3 µg/L par molécule individuelle pour le paramètre métolachlore NOA ;

**CONSIDÉRANT** les mesures de gestion à mettre en œuvre afin de tenir compte de l'additivité possible des effets des molécules quantifiées ;

**CONSIDÉRANT** qu'il n'existe pas d'autres moyens raisonnables immédiats pour maintenir la distribution de l'eau destinée à l'alimentation humaine dans le secteur concerné ;

**CONSIDÉRANT** que la station de production de Rohrwiller alimente en permanence et en totalité l'UDI SDEA – secteur de Rohrwiller (code SISE-eaux 1865) ;

**CONSIDÉRANT** l'engagement pris par la communauté d'agglomération de Haguenau pour la mise en place de mesures correctives nécessaires pour rétablir la qualité de l'eau distribuée à l'issue de la période dérogatoire légale et de mesures de protection des ressources d'eaux souterraines ;

**CONSIDÉRANT** le programme d'actions définis par le SDEA – commission locale de Rohrwiller qui s'appuie sur le programme de la CAH pour la mise en place de mesures correctives

nécessaires pour rétablir la qualité de l'eau distribuée à l'issue de la période dérogatoire légale et de mesures de protection des ressources d'eaux souterraines ;

**CONSIDÉRANT** le programme d'actions relatif aux mesures correctives visant à rétablir la qualité de l'eau distribuée et aux mesures de protection des ressources d'eaux souterraines pour réduire les concentrations des molécules incriminées dans l'eau brute captée, proposé à l'appui de la demande de dérogation ;

**CONSIDÉRANT** les actions engagées par la communauté d'agglomération de Haguenau pour réduire les concentrations des molécules incriminées dans l'eau d'alimentation ;

**CONSIDÉRANT** que les conditions d'octroi d'une dérogation aux limites de qualité de l'eau distribuée à la population au titre du code de la santé publique sont réunies ;

**APRÈS** communication du projet d'arrêté au pétitionnaire ;

**SUR PROPOSITION** de madame la directrice générale de l'agence régionale de santé Grand Est ;

## ARRÊTE

### Article 1<sup>ER</sup> – Objet de la dérogation aux limites de qualité réglementaires

La communauté d'agglomération de Haguenau (CAH) et le SDEA – commission locale (CL) de Rohrwiler sont autorisés, par dérogation à compter de la date de notification du présent arrêté, à produire et distribuer, sans restriction d'usages, l'eau en vue de la consommation humaine, sur les unités de distribution CAH – Haguenau (code SISE-eaux 1861), CAH – Kaltenhouse (code SISE-eaux 1862), CAH – Oberhoffen-Sur-Moder (code SISE-eaux 1863), CAH – Ohlungen (code SISE-eaux 1864), CAH – Schweighouse-Sur-Moder (code SISE-eaux 1866), CAH – Bischwiller (code SISE-eaux 1860) et SDEA – secteur de Rohrwiler (code SISE-eaux 1865) lorsque la concentration dans l'eau distribuée est supérieure à la limite de qualité réglementaire en vigueur pour les paramètres suivants :

| Nom du paramètre   | Code SISE-eaux | Code sandre |
|--|----------------|-------------|
| Métolachlore ESA   | ESAMTC         | 6854        |
| Métolachlore NOA   | NOAMTC         | 7729        |
| Alachlore OXA  | OXALCL         | 6855        |
| Total pesticides (somme des concentrations des pesticides et métabolites quantifiés sauf métabolites non pertinents) | PESTOT         | /           |

Les principaux éléments descriptifs des réseaux d'eau potable concernés sont indiqués à l'annexe 1 du présent arrêté.

Les principaux résultats d'analyses du contrôle sanitaire réglementaire sont présentés à l'annexe 2 du présent arrêté.

### Article 2 – Valeurs dérogatoires autorisées

#### 2.1 – Valeurs dérogatoires

La distribution de l'eau destinée à la consommation humaine au-delà de la limite de qualité réglementaire est autorisée, à titre dérogatoire, sans dépasser les valeurs dérogatoires suivantes :

-UDI alimentées par les usines de production d'Oberhoffen-sur-Moder et de Bischwiller :

| Nom du paramètre            | Valeur dérogatoire fixée |
|-----------------------------|--------------------------|
| Métolachlore ESA            | 2 µg/L                   |
| Métolachlore NOA            | 2 µg/L                   |
| Alachlore OXA               | 0,5 µg/L                 |
| Total pesticides quantifiés | 6,4 µg/L                 |

-UDI alimentées par les usines de production de Rohrwiller :

| Nom du paramètre            | Valeur dérogatoire fixée |
|-----------------------------|--------------------------|
| Métolachlore ESA            | 5,2 µg/L                 |
| Métolachlore NOA            | 2,3 µg/L                 |
| Total pesticides quantifiés | 7,9 µg/L                 |

## 2.2 – Dépassement d'une valeur dérogatoire

En cas de dépassement confirmé de la valeur dérogatoire pour un paramètre, des restrictions d'usage de l'eau pour la consommation humaine sont susceptibles d'être demandées par le préfet dans les communes desservies par le réseau d'eau potable concerné. La confirmation nécessite la réalisation d'au moins une deuxième analyse, après constat du premier dépassement, sur le même point de surveillance ou un autre point de surveillance représentatif du réseau d'eau potable.

En cas de restrictions d'usage de l'eau, la population desservie doit alors être informée par l'exploitant du réseau d'eau potable de ne pas utiliser l'eau du réseau public pour certains usages alimentaires définis en concertation avec l'autorité sanitaire.

### **Article 3 – Durée de la période dérogatoire**

La dérogation est accordée pour une durée de trois ans, à compter de la notification du présent arrêté.

Dans le cas d'une demande de renouvellement de cette dérogation, le pétitionnaire doit motiver sa demande et déposer son dossier au plus tard six mois avant la fin de la 1<sup>ère</sup> période dérogatoire, conformément aux dispositions des articles R. 1321-33 et R. 1321-34 du code de la santé publique.

### **Article 4 – Information de la population et des entreprises agro-alimentaires desservies**

La CAH et le SDEA – CL de Rohrwiller sont tenus d'informer, de manière appropriée, dans un délai de 2 mois à compter de la date de notification du présent arrêté, l'ensemble de la population et des abonnés desservis de la présente dérogation, des recommandations qui y sont liées, des conditions dont elle est assortie et de toute autre information jugée utile.

De même, elle doit informer les industries et entreprises agro-alimentaires desservies. Il revient à ces dernières de vérifier si l'usage de l'eau, dont la qualité ne respecte pas la ou les limites de qualité réglementaires susvisées, reste compatible avec les exigences de qualité imposées dans le cadre de leur démarche qualité ou d'évaluation des risques mise en place pour leur processus interne de production alimentaire.

### **Article 5 – Programme d'actions**

Le programme d'actions, tel que défini dans le dossier de demande de dérogation présenté par la CAH, doit être mis en œuvre pendant la période dérogatoire et vise :

#### **5.1 – La réalisation de mesures correctives qui permettent de rétablir la qualité de l'eau distribuée à l'issue de la période de dérogation légale**

La CAH met en œuvre les mesures correctives et respecte les échéances indiquées dans le dossier de demande de dérogation et reprises en annexe 3 du présent arrêté.

Le SDEA – CL de Rohrwiller doit suivre l'état d'avancement des mesures correctives mises en œuvre par la CAH conformément aux échéances indiquées dans le dossier de demande de dérogation et mentionnées en annexe 3 du présent arrêté.

La CAH doit dans un délai de six mois à compter de la date de notification du présent arrêté, fournir à l'autorité sanitaire un complément d'étude justifiant et détaillant la mesure corrective de la qualité de l'eau distribuée retenue.

#### 5. 2 – La mise en place de mesures visant à améliorer la qualité de l'eau brute captée aux ressources d'eau potable à long terme

Ces mesures peuvent comprendre :

- des actions sur le plan agronomique,
- des actions d'aménagements sur le plan foncier, paysager, agricole, hydraulique et forestier,
- des actions visant à introduire de nouveaux systèmes agricoles et développer l'agriculture biologique et les nouvelles cultures à bas niveau d'impact,
- des actions d'accompagnement, de formation et d'information des agriculteurs,
- toute autre action ayant pour objectif de rétablir et préserver la qualité de l'eau brute prélevée aux captages d'eau potable,
- des actions de communication et de valorisation des actions entreprises à destination de la population.

Les modalités de mise en œuvre de ces actions sont définies en concertation avec les différents acteurs concernés au sein d'un comité de pilotage dédié, piloté par la CAH ou son représentant, et sont déterminées selon les conditions présentées dans le programme d'actions de la CAH.

Le programme d'actions défini par la CAH, est joint en annexe n°3 du présent arrêté.

#### **Article 6 – Échéancier des travaux**

Les différentes étapes de ces travaux sont indiquées dans le programme d'actions présenté en annexe 3 du présent arrêté. Les travaux des mesures correctives visées au point 5.1 devront être réalisés conformément à l'échéancier indiqué dans le programme d'actions.

#### **Article 7 – Programme de surveillance de la qualité des eaux distribuées**

Pendant la période dérogatoire, un contrôle renforcé des familles des paramètres concernés par le présent arrêté est mis en œuvre à raison d'une campagne trimestrielle d'analyses sur des points de surveillance représentatifs en production ou distribution.

Les points de surveillance représentatifs sont définis par l'agence régionale de santé (ARS) Grand Est en concertation avec la CAH.

Les points de surveillance et la fréquence de contrôle pourront être modifiés par l'ARS Grand Est selon l'évolution des concentrations des molécules mesurées dans l'eau brute ou distribuée.

Tout dépassement de la valeur dérogatoire constaté pour un paramètre dans le cadre d'une campagne d'auto-surveillance réalisée par la CAH doit être signalé sans délai à l'ARS.

#### **Article 8 – Indicateurs de suivi**

La CAH transmet, au moins tous les six mois, à compter de la date de notification du présent arrêté, à l'ARS Grand Est, un bilan de l'état d'avancement de la mise en œuvre du programme d'actions défini dans son dossier de demande de dérogation. Cette fréquence d'information peut être réduite

sur demande du préfet ou de l'ARS. Sur demande du préfet ou de l'ARS, une réunion pourra être organisée annuellement. La première phase d'information après notification du présent arrêté est accompagnée du complément d'étude, justifiant et détaillant la mesure corrective de la qualité de l'eau distribuée retenue, indiqué à l'article 5 du présent arrêté.

#### **Article 9 – Pièces annexées**

Les pièces annexées au présent arrêté sont :

- Annexe 1 : éléments descriptifs des unités de distribution concernées,
- Annexe 2 : bilan des résultats d'analyses dans l'eau distribuée pour les familles des paramètres visés à l'article 1 du présent arrêté de février 2020 à mai 2022,
- Annexe 3 : programme d'actions relatif aux mesures correctives et préventives.

#### **Article 10 – Notification**

Le présent arrêté est transmis à la CAH et au SDEA en vue de la mise en œuvre des dispositions de cet arrêté.

#### **Article 11 – Diffusion**

##### 11.1 – Mesures de publicité

Il est procédé aux mesures de publicité suivantes :

- Une copie de l'arrêté préfectoral est conservée par la CAH et le SDEA – CL de Rohrwiller. Ces collectivités délivrent à toute personne qui le demande les informations sur les obligations qui y sont rattachées et mettent à sa disposition une copie de l'arrêté.
- L'arrêté préfectoral est affiché en mairies des communes desservies pendant une durée d'au moins deux mois.
- L'arrêté préfectoral est publié sur le site internet de la préfecture du Bas-Rhin pendant une durée minimale de quatre mois.
- L'arrêté préfectoral est publié au recueil des actes administratifs de la préfecture du Bas-Rhin.

##### 11.2 – Justificatifs

Les justificatifs d'accomplissement des formalités prévues à l'article 11.1 sont à adresser au préfet dans les délais impartis.

#### **Article 12 – Délais et voies de recours**

La présente décision peut faire l'objet d'un recours administratif dans un délai de deux mois à compter de la date de notification du présent arrêté :

- a. gracieux auprès du préfet de département ;
- b. hiérarchique auprès du ministre chargé de la santé.

Ce recours administratif prolonge de deux mois les délais mentionnés ci-dessous du présent article. La présente décision peut faire l'objet d'un recours auprès du tribunal administratif de Strasbourg dans un délai de deux mois à compter de sa publication au recueil des actes administratifs ou de sa notification à la CAH.

La juridiction peut notamment être saisie via une requête remise ou envoyée au greffe du tribunal administratif ou aussi par l'application «Télérecours citoyens» accessible à partir du site [www.telerecours.fr](http://www.telerecours.fr) .

### **Article 13 – Information**

Une copie du présent arrêté est adressée :

- au directeur départemental des territoires du Bas-Rhin,
- au directeur de l'agence de l'eau Rhin-Meuse,
- à la présidente de la commission locale de l'eau du Sage III-Nappe-Rhin.

### **Article 14 – Exécution de l'arrêté**

- Le secrétaire général de la préfecture,
- le sous-préfet de Haguenau-Wissembourg,
- le président de la communauté d'agglomération de Haguenau,
- le président du syndicat des eaux et de l'assainissement - commission locale de Rohrwiller,
- la directrice générale de l'agence régionale de santé Grand Est,

sont chargés, chacun en ce qui le concerne, de l'exécution du présent arrêté qui sera publié au recueil des actes administratifs de la préfecture du Bas-Rhin.

Pour la Préfète et par délégation  
le Secrétaire Général



**Mathieu DUHAMEL**

## Annexe 1

### Éléments descriptifs des unités de distribution

CAH – Haguenau , CAH – Kaltenhouse, CAH-Oberhoffen-Sur-Moder, CAH – Ohlungen, CAH - Schweighouse-Sur-Moder, CAH –Bischwiller et SDEA- Secteur de Rohrwiller;

Unité de Distribution (UDI) concernée :

|   |                   |
|---|-------------------|
| département   | 67                |
| Bassin hydrographique   | RM                |
| code national de l'installation                                   | 67001860          |
| Nom UDI   | CAH - BISCHWILLER |
| Communes raccordées   | BISCHWILLER       |
| Population desservie  | 12615 habitants   |
| UDI concernée par pré-contentieux européen sur les nitrates (O/N) | N                 |
| Débit distribué ( m3 / an )                                       | 800737            |
| Autre UDI desservie (secours)                                     | 0                 |

Unité de Gestion (UGE) concernée :

|  |                                     |
|--|-------------------------------------|
| UGE code national  | 670016                              |
| UGE nom  | COM. D'AGGLOMERATION DE HAGUENAU    |
| UGE mode d'exploitation<br>(AFF=affermage ; REG=régie ; AUT=autre) | AFF                                 |
| exploitant   | SUEZ EAU FRANCE SAS - AGENCE ALSACE |

Installation amont majoritaire desservant l'unité de distribution :

|   |                               |
|---|-------------------------------|
| Code installation national  | 67002071                      |
| Type installation (TTP : station de traitement ; UDI : unité de distribution)           | TTP                           |
| Nom installation  | STATION TRAITEMENT ROHRWILLER |
| Origine de l'eau brute (ESUP=eau superficielle ; ESOU=eaux souterraine ; EMI=eau mixte) | ESO                           |
| Lien débit %  | 100 %                         |
| Traitement des pesticides et métabolites (Oui / Partiel / Non)                          | N                             |

Paramètre pesticides et métabolites présentant des non-conformités en distribution (>0,1 µg/l) sur la dernière année :

|  |                                     |
|--|-------------------------------------|
| Code Sise molécule majoritaire           | ESAMTC                              |
| Nom molécule majoritaire                 | Métolachlore ESA                    |
| Code Sise autres molécules non conformes | NOAMTC - PESTOT                     |
| Nom autres molécules non conformes       | Métolachlore NOA – Total pesticides |

Cf. bilan synthétique pour plus d'informations

Ressource alimentant l'UDI (unité de distribution) :



|   |  |
|---|--|
| Captage(s) présentant une contamination en pesticide ou métabolite de pesticide (>0,1 µg/l) | 02344X0211 FORAGE 1 ROHRWILLER<br>02344X0237 FORAGE 2 ROHRWILLER |
| Autre(s) captage(s) non contaminés en pesticides ou métabolites (<0,1 µg/l)                 |  |
| Date arrêté préfectoral de DUP  | 05/01/2011   |

Unité de Distribution (UDI) concernée :

|   |                 |
|---|-----------------|
| département   | 67              |
| Bassin hydrographique   | RM              |
| code national de l'installation                                   | 67001861        |
| Nom UDI   | CAH - HAGUENAU  |
| Communes raccordées   | HAGUENAU        |
| Population desservie  | 34789 habitants |
| UDI concernée par pré-contentieux européen sur les nitrates (O/N) | N               |
| Débit distribué ( m3 / an )                                       | 2020275         |
| Autre UDI desservie (secours)                                     | 0               |

Unité de Gestion (UGE) concernée :

|  |                                     |
|--|-------------------------------------|
| UGE code national  | 670016                              |
| UGE nom  | COM. D'AGGLOMERATION DE HAGUENAU    |
| UGE mode d'exploitation<br>(AFF=affermage ; REG=régie ; AUT=autre) | AFF                                 |
| exploitant   | SUEZ EAU FRANCE SAS - AGENCE ALSACE |

Installation amont majoritaire desservant l'unité de distribution :

|  |                                    |
|--|------------------------------------|
| Code installation national   | 67001962                           |
| Type installation (TTP : station de traitement ; UDI : unité de distribution)          | TTP                                |
| Nom installation   | STATIONS DE TRAITEMENT CA HAGUENAU |
| Origine de l'eau brute (ESUP=eau superficielle ; ESOU=eaux souterraine ; EM=eau mixte) | ESO                                |
| Lien débit %   | 50 %                               |
| Traitement des pesticides et métabolites (Oui / Partiel / Non)                         | N                                  |

Paramètre pesticides et métabolites présentant des non-conformités en distribution (>0,1 µg/l) sur la dernière année :

|  |   |
|--|---|
| Code Sise molécule majoritaire           | ESAMTC  |
| Nom molécule majoritaire                 | Métolachlore ESA                                    |
| Code Sise autres molécules non conformes | NOAMTC – OXACL - PESTOT                             |
| Nom autres molécules non conformes       | Métolachlore NOA – Alachlore OXA – Total pesticides |

Cf. bilan synthétique pour plus d'informations

**Ressource alimentant l'UDI (unité de distribution) :**

|   |   |
|---|---|
| Captage(s) présentant une contamination en pesticide ou métabolite de pesticide (>0,1 µg/l) | BSS000SRPV / 02344X0154 F1 OBERHOFFEN/MODER<br>BSS000SRPW / 02344X0155 F2 OBERHOFFEN/MODER<br>BSS000SRMK / 02344X0090 FORAGE PIEZO BISCHWILLER<br>BSS000SRMJ / 02344X0089 FORAGE SUD-EST<br>BISCHWILLER |
| Autre(s) captage(s) non contaminés en pesticides ou métabolites (<0,1 µg/l)                 |   |
| Date arrêté préfectoral de DUP  | 06/05/1986  |

**Unité de Distribution (UDI) concernée :**

|   |                   |
|---|-------------------|
| département   | 67                |
| Bassin hydrographique   | RM                |
| code national de l'installation                                   | 67001862          |
| Nom UDI   | CAH - KALTENHOUSE |
| Communes raccordées   | KALTENHOUSE       |
| Population desservie  | 2435 habitants    |
| UDI concernée par pré-contentieux européen sur les nitrates (O/N) | N                 |
| Débit distribué ( m3 / an )                                       | 123735            |
| Autre UDI desservie (secours)                                     |                   |

**Unité de Gestion (UGE) concernée :**

|  |                                     |
|--|-------------------------------------|
| UGE code national  | 670016                              |
| UGE nom  | COM. D'AGGLOMERATION DE HAGUENAU    |
| UGE mode d'exploitation<br>(AFF=affermage ; REG=régie ; AUT=autre) | AFF                                 |
| exploitant   | SUEZ EAU FRANCE SAS - AGENCE ALSACE |

**Installation amont majoritaire desservant l'unité de distribution :**

|   |                               |
|---|-------------------------------|
| Code installation national  | 67002071                      |
| Type installation (TTP : station de traitement ; UDI : unité de distribution)           | TTP                           |
| Nom installation  | STATION TRAITEMENT ROHRWILLER |
| Origine de l'eau brute (ESUP=eau superficielle ; ESOU=eaux souterraine ; EMI=eau mixte) | ESO                           |
| Lien débit %  | 100 %                         |
| Traitement des pesticides et métabolites (Oui / Partiel / Non)                          | N                             |

**Paramètre pesticides et métabolites présentant des non-conformités en distribution (>0,1 µg/l) sur la dernière année :**

|  |   |
|--|---|
| Code Sise molécule majoritaire           | ESAMTC  |
| Nom molécule majoritaire                 | Métolachlore ESA                                    |
| Code Sise autres molécules non conformes | NOAMTC – OXACL - PESTOT                             |
| Nom autres molécules non conformes       | Métolachlore NOA – Alachlore OXA – Pesticides total |

Cf. bilan synthétique pour plus d'informations

**Ressource alimentant l'UDI (unité de distribution) :**

|   |                                  |
|---|----------------------------------|
| Captage(s) présentant une contamination en pesticide ou métabolite de pesticide (>0,1 µg/l) | idem UDI 67001861 CAH - HAGUENAU |
| Autre(s) captage(s) non contaminés en pesticides ou métabolites (<0,1 µg/l)                 |                                  |
| Date arrêté préfectoral de DUP  | idem UDI 67001861 CAH - HAGUENAU |

Unité de Distribution (UDI) concernée :

|   |                            |
|---|----------------------------|
| département   | 67                         |
| Bassin hydrographique   | RM                         |
| code national de l'installation                                   | 67001863                   |
| Nom UDI   | CAH - OBERHOFFEN-SUR-MODER |
| Communes raccordées   | OBERHOFFEN-SUR-MODER       |
| Population desservie  | 3495 habitants             |
| UDI concernée par pré-contentieux européen sur les nitrates (O/N) | N                          |
| Débit distribué ( m3 / an )                                       | 213890                     |
| Autre UDI desservie (secours)                                     |                            |

Unité de Gestion (UGE) concernée :

|  |                                     |
|--|-------------------------------------|
| UGE code national  | 670016                              |
| UGE nom  | COM. D'AGGLOMERATION DE HAGUENAU    |
| UGE mode d'exploitation<br>(AFF=affermage ; REG=régie ; AUT=autre) | AFF                                 |
| exploitant   | SUEZ EAU FRANCE SAS - AGENCE ALSACE |

Installation amont majoritaire desservant l'unité de distribution :

|   |                                    |
|---|------------------------------------|
| Code installation national  | 67001962                           |
| Type installation (TTP : station de traitement ; UDI : unité de distribution)           | TTP                                |
| Nom installation  | STATIONS DE TRAITEMENT CA HAGUENAU |
| Origine de l'eau brute (ESUP=eau superficielle ; ESOU=eaux souterraine ; EMI=eau mixte) | ESO                                |
| Lien débit %  | 50 %                               |
| Traitement des pesticides et métabolites (Oui / Partiel / Non)                          | N                                  |

Paramètre pesticides et métabolites présentant des non-conformités en distribution (>0,1 µg/l) sur la dernière année :

|  |   |
|--|---|
| Code Sise molécule majoritaire           | ESAMTC  |
| Nom molécule majoritaire                 | Métolachlore ESA                                    |
| Code Sise autres molécules non conformes | NOAMTC – OXACL - PESTOT                             |
| Nom autres molécules non conformes       | Métolachlore NOA – Alachlore OXA – Total pesticides |

Cf. bilan synthétique pour plus d'informations

Ressource alimentant l'UDI (unité de distribution) :

|   |                                  |
|---|----------------------------------|
| Captage(s) présentant une contamination en pesticide ou métabolite de pesticide (>0,1 µg/l) | idem UDI 67001861 CAH - HAGUENAU |
| Autre(s) captage(s) non contaminés en pesticides ou métabolites (<0,1 µg/l)                 |                                  |
| Date arrêté préfectoral de DUP  | idem UDI 67001861 CAH - HAGUENAU |

**Unité de Distribution (UDI) concernée :**

|   |                |
|---|----------------|
| département   | 67             |
| Bassin hydrographique   | RM             |
| code national de l'installation                                   | 67001864       |
| Nom UDI   | CAH - OHLUNGEN |
| Communes raccordées   | OHLUNGEN       |
| Population desservie  | 1257 habitants |
| UDI concernée par pré-contentieux européen sur les nitrates (O/N) | N              |
| Débit distribué ( m3 / an )                                       | 82490          |
| Autre UDI desservie (secours)                                     |                |

**Unité de Gestion (UGE) concernée :**

|  |                                     |
|--|-------------------------------------|
| UGE code national  | 670016                              |
| UGE nom  | COM. D'AGGLOMERATION DE HAGUENAU    |
| UGE mode d'exploitation<br>(AFF=affermage ; REG=régie ; AUT=autre) | AFF                                 |
| exploitant   | SUEZ EAU FRANCE SAS - AGENCE ALSACE |

**Installation amont majoritaire desservant l'unité de distribution :**

|   |                                    |
|---|------------------------------------|
| Code installation national  | 67001962                           |
| Type installation (TTP : station de traitement ; UDI : unité de distribution)           | TTP                                |
| Nom installation  | STATIONS DE TRAITEMENT CA HAGUENAU |
| Origine de l'eau brute (ESUP=eau superficielle ; ESOU=eaux souterraine ; EMI=eau mixte) | ESO                                |
| Lien débit %  | 50 %                               |
| Traitement des pesticides et métabolites (Oui / Partiel / Non)                          | N                                  |

**Paramètre pesticides et métabolites présentant des non-conformités en distribution (>0,1 µg/l) sur la dernière année :**

|  |   |
|--|---|
| Code Sise molécule majoritaire           | ESAMTC  |
| Nom molécule majoritaire                 | Métolachlore ESA                                    |
| Code Sise autres molécules non conformes | NOAMTC – OXACL - PESTOT                             |
| Nom autres molécules non conformes       | Métolachlore NOA – Alachlore OXA – Pesticides total |

Cf. bilan synthétique pour plus d'informations

**Ressource alimentant l'UDI (unité de distribution) :**

|   |                                  |
|---|----------------------------------|
| Captage(s) présentant une contamination en pesticide ou métabolite de pesticide (>0,1 µg/l) | idem UDI 67001861 CAH - HAGUENAU |
| Autre(s) captage(s) non contaminés en pesticides ou métabolites (<0,1 µg/l)                 |                                  |
| Date arrêté préfectoral de DUP  | idem UDI 67001861 CAH - HAGUENAU |

Unité de Distribution (UDI) concernée :

|   |                              |
|---|------------------------------|
| département   | 67                           |
| Bassin hydrographique   | RM                           |
| code national de l'installation                                   | 67001865                     |
| Nom UDI   | SDEA - SECTEUR DE ROHRWILLER |
| Communes raccordées   | ROHRWILLER                   |
| Population desservie  | 1627 habitants               |
| UDI concernée par pré-contentieux européen sur les nitrates (O/N) | N                            |
| Débit distribué ( m3 / an )                                       | 105193                       |
| Autre UDI desservie (secours)                                     |                              |

Unité de Gestion (UGE) concernée :

|  |                                |
|--|--------------------------------|
| UGE code national  | 670002                         |
| UGE nom  | SDEA - PERIMETRE DE ROHRWILLER |
| UGE mode d'exploitation<br>(AFF=affermage ; REG=régie ; AUT=autre) | REG                            |
| exploitant   | SDEA ALSACE MOSELLE            |

Installation amont majoritaire desservant l'unité de distribution :

|   |                               |
|---|-------------------------------|
| Code installation national  | 67002071                      |
| Type installation (TTP : station de traitement ; UDI : unité de distribution)           | TTP                           |
| Nom installation  | STATION TRAITEMENT ROHRWILLER |
| Origine de l'eau brute (ESUP=eau superficielle ; ESOU=eaux souterraine ; EMI=eau mixte) | ESO                           |
| Lien débit %  | 100 %                         |
| Traitement des pesticides et métabolites (Oui / Partiel / Non)                          | N                             |

Paramètre pesticides et métabolites présentant des non-conformités en distribution (>0,1 µg/l) sur la dernière année :

|  |                                     |
|--|-------------------------------------|
| Code Sise molécule majoritaire           | ESAMTC                              |
| Nom molécule majoritaire                 | Métolachlore ESA                    |
| Code Sise autres molécules non conformes | NOAMTC –PESTOT                      |
| Nom autres molécules non conformes       | Métolachlore NOA – Total pesticides |

Cf. bilan synthétique pour plus d'informations

Ressource alimentant l'UDI (unité de distribution) :

|   |  |
|---|--|
| Captage(s) présentant une contamination en pesticide ou métabolite de pesticide (>0,1 µg/l) | BSS000SRSA / 02344X0211 FORAGE 1 ROHRWILLER<br>BSS000SRTC / 02344X0237 FORAGE 2 ROHRWILLER |
| Autre(s) captage(s) non contaminés en pesticides ou métabolites (<0,1 µg/l)                 |  |
| Date arrêté préfectoral de DUP  | 01/05/2011   |

**Unité de Distribution (UDI) concernée :**

|   |                              |
|---|------------------------------|
| département   | 67                           |
| Bassin hydrographique   | RM                           |
| code national de l'installation                                   | 67001866                     |
| Nom UDI   | CAH - SCHWEIGHOUSE-SUR-MODER |
| Communes raccordées   | SCHWEIGHOUSE-SUR-MODER       |
| Population desservie  | 4957 habitants               |
| UDI concernée par pré-contentieux européen sur les nitrates (O/N) | N                            |
| Débit distribué ( m3 / an )                                       | 317842                       |
| Autre UDI desservie (secours)                                     |                              |

**Unité de Gestion (UGE) concernée :**

|  |                                     |
|--|-------------------------------------|
| UGE code national  | 670016                              |
| UGE nom  | COM. D'AGGLOMERATION DE HAGUENAU    |
| UGE mode d'exploitation<br>(AFF=affermage ; REG=régie ; AUT=autre) | AFF                                 |
| exploitant   | SUEZ EAU FRANCE SAS - AGENCE ALSACE |

**Installation amont majoritaire desservant l'unité de distribution :**

|   |                                    |
|---|------------------------------------|
| Code installation national  | 67001962                           |
| Type installation (TTP : station de traitement ; UDI : unité de distribution)           | TTP                                |
| Nom installation  | STATIONS DE TRAITEMENT CA HAGUENAU |
| Origine de l'eau brute (ESUP=eau superficielle ; ESOU=eaux souterraine ; EMI=eau mixte) | ESO                                |
| Lien débit %  | 50 %                               |
| Traitement des pesticides et métabolites (Oui / Partiel / Non)                          | N                                  |

**Paramètre pesticides et métabolites présentant des non-conformités en distribution (>0,1 µg/l) sur la dernière année :**

|  |   |
|--|---|
| Code Sise molécule majoritaire           | ESAMTC  |
| Nom molécule majoritaire                 | Métolachlore ESA                                    |
| Code Sise autres molécules non conformes | NOAMTC OXACL PESTOT                                 |
| Nom autres molécules non conformes       | Métolachlore NOA – Alachlore OXA – Pesticides total |

Cf. bilan synthétique pour plus d'informations

**Ressource alimentant l'UDI (unité de distribution) :**

|   |                                  |
|---|----------------------------------|
| Captage(s) présentant une contamination en pesticide ou métabolite de pesticide (>0,1 µg/l) | idem UDI 67001861 CAH - HAGUENAU |
| Autre(s) captage(s) non contaminés en pesticides ou métabolites (<0,1 µg/l)                 |                                  |
| Date arrêté préfectoral de DUP  | idem UDI 67001861 CAH - HAGUENAU |







**Résultats d'analyses du contrôle sanitaire - S-métolachlore, alachlore et leurs métabolites -  
Années 2020-2022 - EAUX DISTRIBUEES**

**COM. D'AGGLOMERATION DE HAGUENAU**

| Point de surveillance                | Code BZ (zone de prise d'eau) | Code Point de surveillance | Date       | Pesticides AMIDES, ACETAMIDES, ... |             | MÉTALCHLORÉ | MÉTALCHLORÉ | MÉTALCHLORÉ | MÉTALCHLORÉ | MÉTALCHLORÉ | MÉTALCHLORÉ | MÉTALCHLORÉ | MÉTALCHLORÉ | TOTAL DES PESTICIDES ANALYSÉS |
|--------------------------------------|-------------------------------|----------------------------|------------|------------------------------------|-------------|-------------|-------------|-------------|-------------|-------------|-------------|-------------|-------------|-------------------------------|
|                                      |                               |                            |            | MÉTALCHLORÉ                        | MÉTALCHLORÉ | MÉTALCHLORÉ | MÉTALCHLORÉ | MÉTALCHLORÉ | MÉTALCHLORÉ | MÉTALCHLORÉ |             |             |             |                               |
|                                      |                               |                            |            | µg/L                               | µg/L        | µg/L        | µg/L        | µg/L        | µg/L        | µg/L        |             |             |             |                               |
|                                      |                               | 000000300                  | 10/02/2022 | <0,005                             | 0,459       | 0,66        | 0,333       | 0,1         | <0,005      | 0,54        | 1,219       |             |             |                               |
|                                      |                               |                            | Moyenne:   | 0,00                               | 0,69        | 0,87        | 0,42        | 0,14        | 0,00        | 0,70        | 1,53        |             |             |                               |
|                                      |                               |                            | Maximum:   | 0,00                               | 0,91        | 1,20        | 0,54        | 0,16        | 0,00        | 0,87        | 3,86        |             |             |                               |
| <b>RESEAU OBERHOFFEN-SUR-MODER</b>   |                               | 0000004349                 | 14/09/2021 | <0,005                             | 1,06        | 1,1         | 0,48        | 0,1         | <0,005      | 0,52        | 2,280       |             |             |                               |
|                                      |                               | 0000004349                 | 23/09/2021 | <0,005                             | N.M.        | 0,72        | 0,422       | 0,13        | <0,005      | 0,69        | 0,550       |             |             |                               |
|                                      |                               | 0000004349                 | 25/11/2021 | <0,005                             | 0,493       | 0,59        | 0,372       | 0,13        | <0,005      | 0,65        | 1,213       |             |             |                               |
|                                      |                               | 0000004349                 | 02/11/2022 | <0,005                             | 0,57        | 0,84        | 0,342       | 0,11        | <0,005      | 0,5         | 1,320       |             |             |                               |
|                                      |                               |                            | Moyenne:   | 0,00                               | 0,71        | 0,76        | 0,40        | 0,12        | 0,00        | 0,59        | 1,42        |             |             |                               |
|                                      |                               |                            | Maximum:   | 0,00                               | 1,06        | 1,10        | 0,48        | 0,13        | 0,00        | 0,69        | 2,28        |             |             |                               |
| <b>RESEAU OHLWIGEN</b>               |                               | 0000004549                 | 26/09/2021 | <0,005                             | 1,17        | 1,2         | 0,514       | 0,13        | <0,005      | 0,81        | 2,516       |             |             |                               |
|                                      |                               | 0000004549                 | 11/10/2021 | <0,005                             | 0,599       | 0,66        | 0,347       | 0,11        | <0,005      | 0,52        | 1,289       |             |             |                               |
|                                      |                               | 0000004549                 | 08/02/2022 | <0,005                             | 0,476       | 0,66        | 0,321       | 0,1         | <0,005      | 0,52        | 1,236       |             |             |                               |
|                                      |                               | 0000004549                 | 28/04/2022 | <0,005                             | 0,61        | 0,77        | 0,336       | 0,11        | <0,005      | 0,54        | 1,400       |             |             |                               |
|                                      |                               |                            | Moyenne:   | 0,00                               | 0,71        | 0,80        | 0,36        | 0,11        | 0,00        | 0,60        | 1,63        |             |             |                               |
|                                      |                               |                            | Maximum:   | 0,00                               | 1,17        | 1,20        | 0,51        | 0,13        | 0,00        | 0,81        | 2,52        |             |             |                               |
| <b>RESEAU SCHNIGSHOUSE-ELB-MODER</b> |                               | 0000005009                 | 23/07/2021 | <0,005                             | N.M.        | 1,1         | 0,458       | 0,16        | <0,005      | 0,83        | 1,260       |             |             |                               |
|                                      |                               | 0000005009                 | 23/09/2021 | <0,005                             | N.M.        | 0,88        | 0,33        | 0,11        | <0,005      | 0,59        | 0,780       |             |             |                               |
|                                      |                               | 0000005009                 | 03/03/2022 | <0,005                             | 0,472       | 0,6         | 0,339       | 0,11        | <0,005      | 0,5         | 1,182       |             |             |                               |
|                                      |                               |                            | Moyenne:   | 0,00                               | 0,47        | 0,79        | 0,36        | 0,13        | 0,00        | 0,64        | 1,08        |             |             |                               |
|                                      |                               |                            | Maximum:   | 0,00                               | 0,47        | 1,10        | 0,46        | 0,16        | 0,00        | 0,83        | 1,26        |             |             |                               |
|                                      |                               |                            | Moyenne:   | 0,00                               | 0,60        | 0,79        | 0,39        | 0,11        | 0,00        | 0,60        | 1,29        |             |             |                               |
|                                      |                               |                            | Maximum:   | 0,00                               | 1,28        | 1,40        | 0,57        | 0,18        | 0,00        | 1,10        | 3,86        |             |             |                               |

## Résultats d'analyses du contrôle sanitaire - S-métolachlore, alachlore et leurs métabolites Années 2020-2022 - EAUX DISTRIBUEES

CAH-Bischwiller et SDEA-CL de Rohrwiller

Limites de qualité eaux distribuées : 0.1 µg/L par substance ; 0.5 µg/L pour la somme des substances actives et métabolites pertinents quantifiés

| Unité de mesure                  | Point de surveillance         | Code (SIS, Eau potable, ...) | Code Eau de surveillance | Nb. prélèvements | Pesticides (Méthylacétylphosphates, ...) |               | Méthabolites (Pertinents) |       | Pesticides (Alachlore, ...) |           | Méthabolites (Pertinents) |           | Pesticides Divers |
|----------------------------------|-------------------------------|------------------------------|--------------------------|------------------|--|---------------|---------------------------|-------|-----------------------------|-----------|---------------------------|-----------|-------------------|
|                                  |                               |                              |                          |                  | Métholachlore                            | Métholachlore | ESA                       | ESA   | Alachlore                   | Alachlore | ESA                       | Alachlore |                   |
|                                  |                               |                              |                          |                  | µg/L                                     | µg/L          | µg/L                      | µg/L  | µg/L                        | µg/L      | µg/L                      | µg/L      | µg/L              |
| COM. D'AGGLOMERATION DE HAGUENAU | TTP: RESERVOIR DE BISCHWILLER |                              | 0000000592               | 00229102         | 25/05/2020                               | <0,005        | 0,900                     | 2,125 |                             |           |                           |           |                   |
|                                  |                               |                              |                          |                  | Moyenne:                                 | 0,00          | 0,90                      | 2,13  |                             |           |                           |           |                   |
|                                  |                               |                              |                          |                  | Maximum:                                 | 0,00          | 0,90                      | 2,13  |                             |           |                           |           |                   |
| COM. D'AGGLOMERATION DE HAGUENAU | SORTIE STATION ROHRWILLER     |                              | 0000005132               | 00229204         | 25/05/2020                               | <0,005        | 0,817                     | 2,286 |                             |           |                           |           |                   |
|                                  |                               |                              |                          |                  | Moyenne:                                 | <0,005        | 0,809                     | 2,164 |                             |           |                           |           |                   |
|                                  |                               |                              |                          |                  | Maximum:                                 | <0,005        | 1,47                      | 2,4   | 0,49                        | <0,005    | 0,04                      | 0,65      | 3,978             |
| COM. D'AGGLOMERATION DE HAGUENAU |                               |                              | 0000005132               | 00232965         | 29/03/2021                               | <0,005        | 1,400                     | 2,4   | 0,657                       |           |                           |           |                   |
|                                  |                               |                              |                          |                  | Moyenne:                                 | <0,005        | 1,08                      | 2,1   | 0,484                       |           |                           |           |                   |
|                                  |                               |                              |                          |                  | Maximum:                                 | <0,005        | 1,16                      | 2,7   | 0,475                       | <0,005    | 0,03                      | 0,44      | 3,990             |
| COM. D'AGGLOMERATION DE HAGUENAU |                               |                              | 0000005132               | 00241946         | 19/05/2022                               | 0,00          | 1,08                      | 2,34  | 0,53                        | 0,00      | 0,04                      | 0,49      | 3,63              |
|                                  |                               |                              |                          |                  | Moyenne:                                 | 0,00          | 1,47                      | 2,70  | 0,66                        | 0,00      | 0,04                      | 0,55      | 3,89              |
|                                  |                               |                              |                          |                  | Maximum:                                 | 0,00          | 1,104                     | 1,8   | 0,392                       | <0,005    | 0,04                      | 0,47      | 2,944             |
| COM. D'AGGLOMERATION DE HAGUENAU | UDI RESEAU BISCHWILLER        |                              | 0000000596               | 00234287         | 14/05/2021                               | <0,005        | 1,43                      | 2,4   | 0,623                       | <0,005    | 0,05                      | 0,61      | 3,800             |
|                                  |                               |                              |                          |                  | Moyenne:                                 | <0,005        | 1,35                      | 3,0   | 0,658                       | <0,005    | 0,06                      | 0,66      | 4,410             |
|                                  |                               |                              |                          |                  | Maximum:                                 | <0,005        | 1,37                      | 2,2   | 0,607                       | <0,005    | 0,04                      | 0,51      | 3,610             |
| COM. D'AGGLOMERATION DE HAGUENAU |                               |                              | 0000000596               | 00241330         | 28/04/2022                               | 0,00          | 1,31                      | 2,35  | 0,55                        | 0,00      | 0,05                      | 0,56      | 3,71              |
|                                  |                               |                              |                          |                  | Moyenne:                                 | 0,00          | 1,43                      | 3,00  | 0,66                        | 0,00      | 0,06                      | 0,66      | 4,41              |
|                                  |                               |                              |                          |                  | Maximum:                                 | <0,005        | 1,23                      | 3,5   | 0,600                       | <0,005    | 0,04                      | 0,52      | 4,770             |
| SDEA-CL DE ROHRWILLER            | RESEAU ROHRWILLER             |                              | 0000005124               | 00240207         | 03/03/2022                               | 0,00          | 1,23                      | 3,50  | 0,50                        | 0,00      | 0,04                      | 0,52      | 4,77              |
|                                  |                               |                              |                          |                  | Moyenne:                                 | 0,00          | 1,23                      | 3,50  | 0,50                        | 0,00      | 0,04                      | 0,52      | 4,77              |
|                                  |                               |                              |                          |                  | Maximum:                                 | 0,00          | 1,16                      | 2,42  | 0,63                        | 0,00      | 0,04                      | 0,52      | 4,77              |
|                                  |                               |                              |                          |                  | Moyenne:                                 | 0,00          | 1,47                      | 3,60  | 0,68                        | 0,00      | 0,06                      | 0,66      | 4,77              |
|                                  |                               |                              |                          |                  | Maximum:                                 | 0,00          | 1,47                      | 3,60  | 0,68                        | 0,00      | 0,06                      | 0,66      | 4,77              |



## **Secteur de production et de distribution de la Basse Moder**

Demande de dérogation aux limites de qualité des eaux destinées à la  
consommation humaine pour les métabolites du métolachlore  
et de l'alachlore

-----

**Annexe 3**

**Plan d'actions relatif aux mesures correctives et préventives**

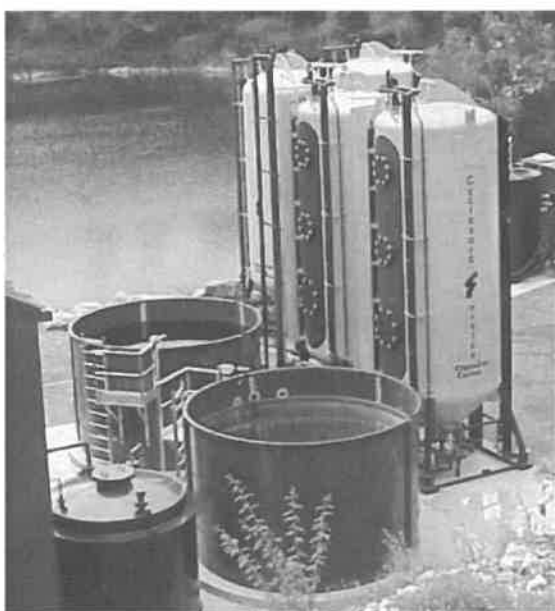
## a. Actions envisagées à court terme

### → Mise en place d'un traitement provisoire

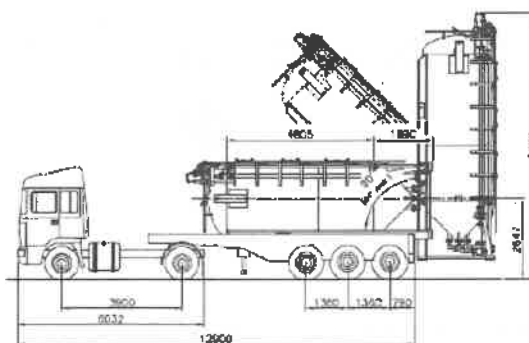
Considérant, d'une part, que les teneurs mesurées au niveau du site de production de Rohrwiller montrent les concentrations les plus importantes en métabolites, et, d'autre part, l'intérêt de tester les performances d'un traitement au charbon actif à grand débit en situation d'exploitation réelle, la Collectivité a décidé la mise en place d'un traitement provisoire sur ce site. L'objectif est ainsi d'assurer une qualité d'eau distribuée à des teneurs inférieures au seuil réglementaire (0,1 µg/L) à Rohrwiller et Bischwiller.

Ce dispositif sera assuré à l'aide de skids de traitement au charbon actif.

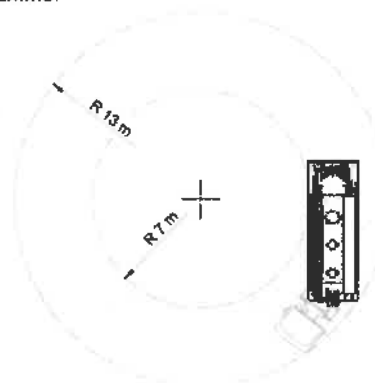
### Illustration des dispositifs de traitements provisoires :



CYCLESORB<sup>®</sup> MA20 en opération – simple et propre



Accès - route d'accès adéquate pour le tracteur et remorque pesant jusqu'à 44 tonnes. Le rayon de braquage minimum est de 13 mètres tel que dessiné sur le diagramme.



Outre la mise en place et la location des skids, des travaux d'adaptation préalables sont à prévoir afin d'installer les dispositifs (mise en place d'une dalle béton, travaux de raccordement, modification de tuyauterie, modification des automatismes, ...).

Les adaptations à réaliser sur le site de Rohrwiller pour la mise en œuvre du traitement provisoire sont illustrés ci-dessous :

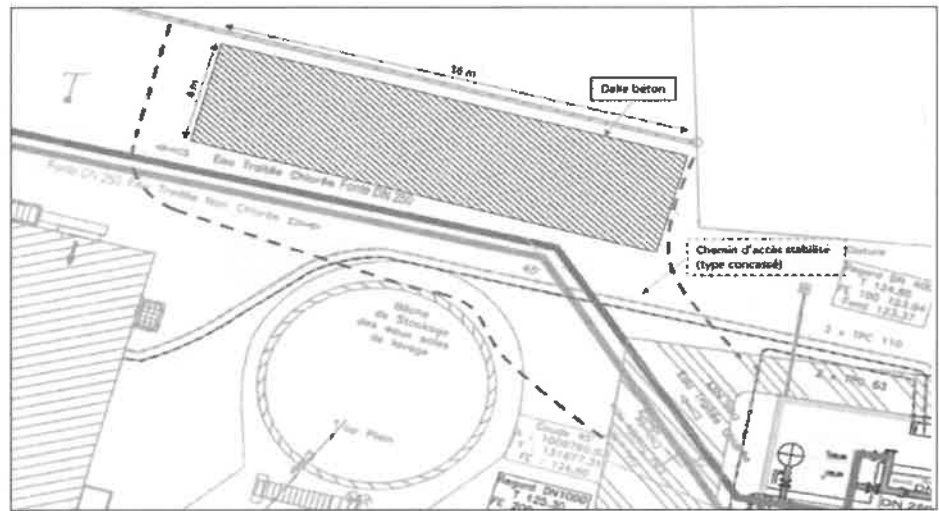


Figure 1 : Vue aérienne de l'implantation du massif béton et du chemin d'accès à créer sur l'usine de Rohrwiller

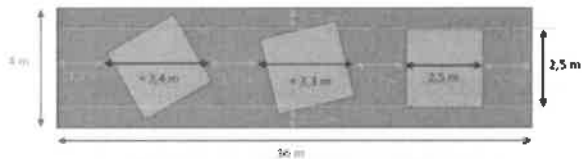


Figure 2 : Implantation des filtres à charbon sur le massif béton

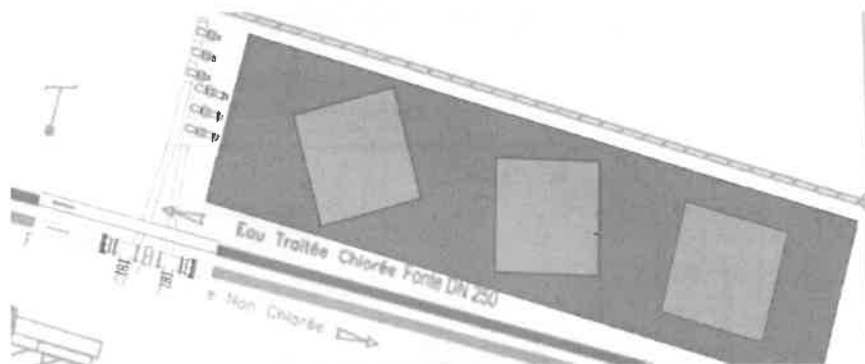


Figure 3 : Implantation des conduites de raccordement aux filtres

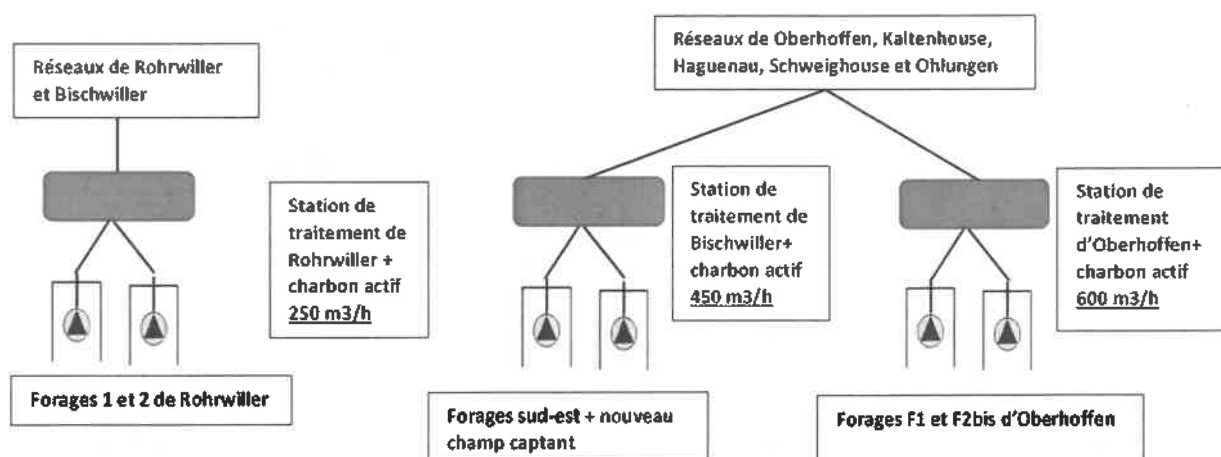
## b. Solutions à moyen terme

### → Construction d'installations de traitement définitives

Dans le cadre des études d'avant-projet établies par SUEZ, plusieurs scénarii ont été étudiés, en prenant en compte, d'une part, les process possibles (charbon actif seul ou combinaison charbon actif + membranes), et, d'autre part, l'optimisation des coûts d'investissement en regroupant les unités de production actuelles.

Les scénarii étudiés sont les suivants :

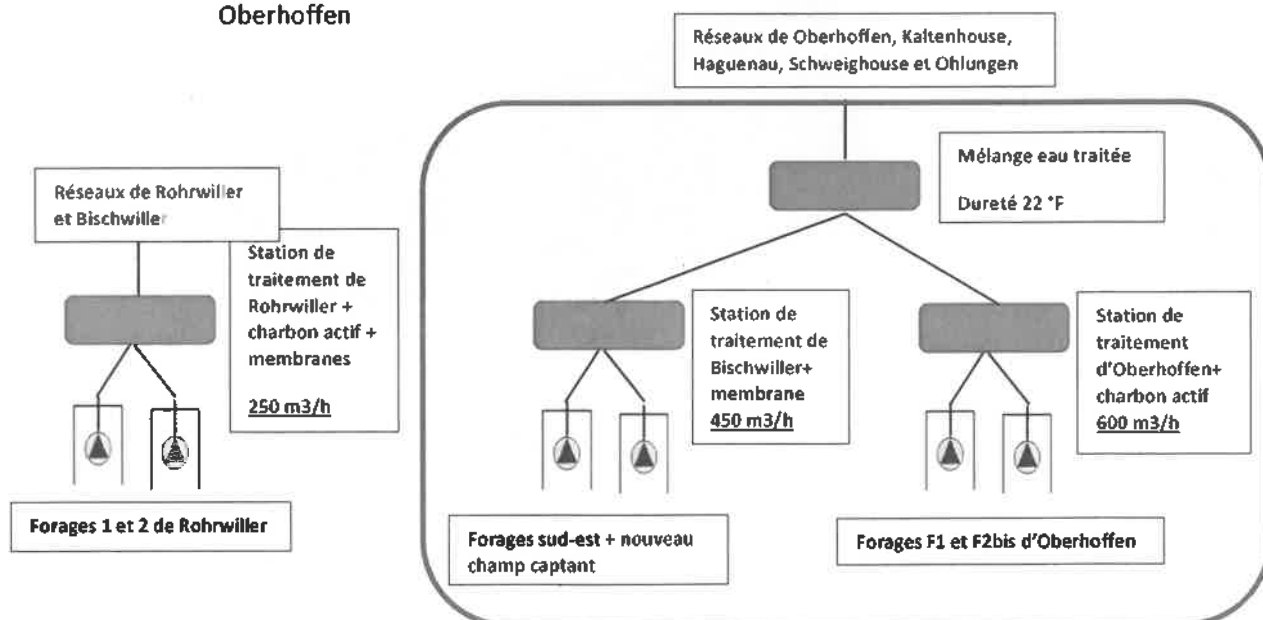
- **Scénario 1** : création de trois stations de traitement au charbon actif sur chacun des sites existants



- **Scénario 2** : mise en œuvre de solutions membranaires afin de traiter le calcaire.

Dans ce scénario, la répartition de la production s'effectuerait comme suit :

- ✓ Création d'une unité à Rohrwiller combinant membrane et charbon actif.
- ✓ Fusion des sites de Bischwiller et d'Oberhoffen qui constitueraient « une nouvelle unité » avec traitement membranaires à Bischwiller et traitement sur charbon à Oberhoffen



- **Scénarii 3a et 3b**

Ces scénarios sont basés sur la mise en œuvre de solutions membranaires afin de traiter le calcaire.

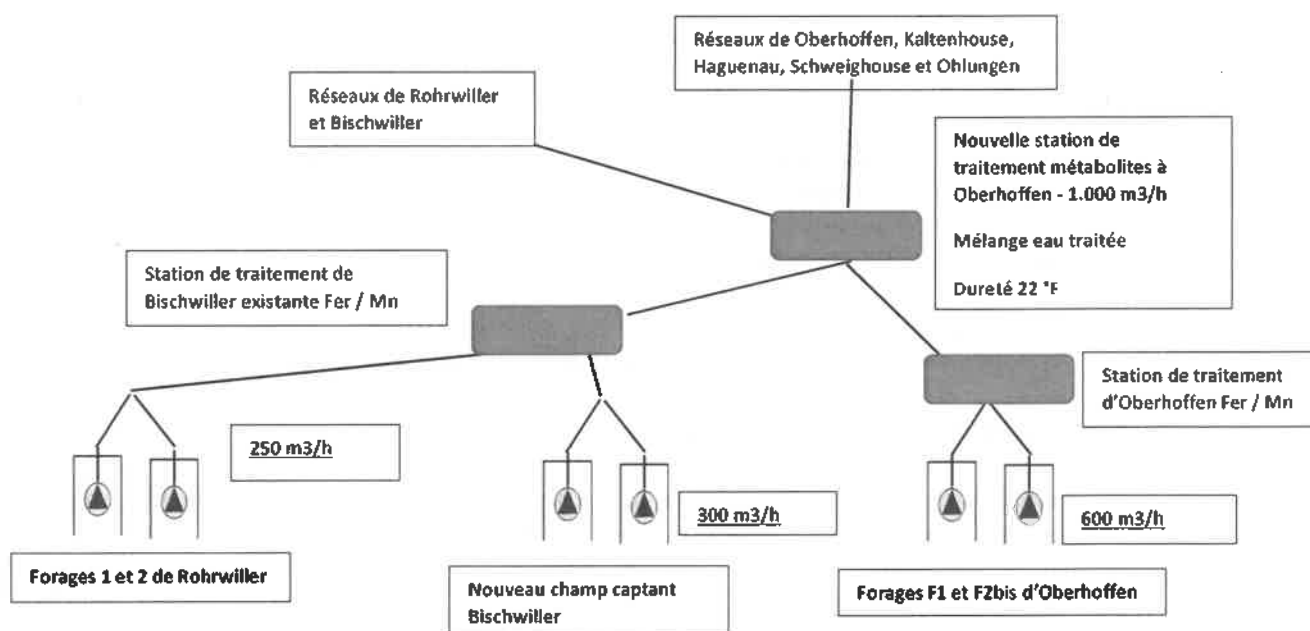
Dans ces scénarios, la création d'un traitement unique d'une capacité d'environ 1.000 m<sup>3</sup>/h sur le site d'Oberhoffen est envisagé. La station de traitement de Rohrwiller est abandonnée.

Dans cette hypothèse, la question du maintien en service des forages de Rohrwiller peut se poser, puisque ces forages sont vulnérables et que des coûts d'investissement importants seraient à engager pour le raccordement des forages sur le nouveau site de traitement d'Oberhoffen

Ces éléments sont détaillés ci-après.

**Scénario 3a :**

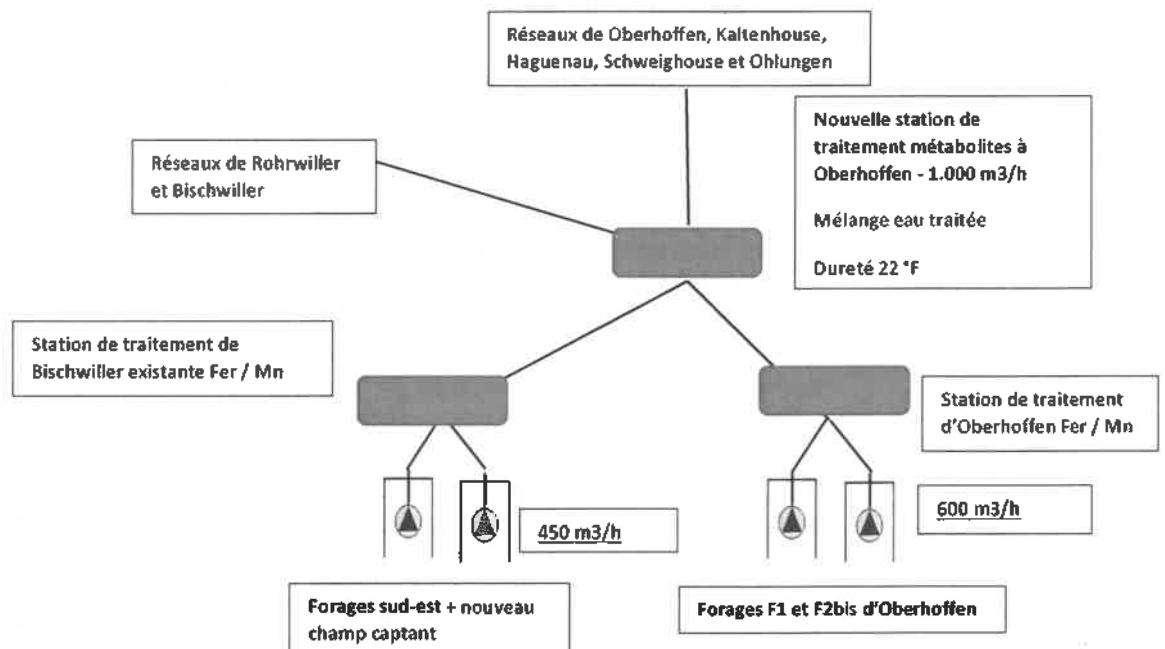
Dans ce scénario, les forages de Rohrwiller sont conservés.





### Scénario 3b :

Dans ce scénario, les forages de Rohrwiller sont abandonnés.



A ce stade, la CAH n'a pas encore arrêté le process qu'elle souhaite mettre œuvre ni le scénario qu'elle souhaite retenir. Néanmoins, la création d'un ou plusieurs sites de traitement permettra de délivrer une eau conforme à la réglementation pour les métabolites concernés par la présente demande de dérogation.

Une concertation avec le SDEA et l'EMS sera également opérée afin de définir les techniques de traitement les plus adaptées aux métabolites présents dans les eaux captées.

#### → Etude hydrogéologique – Définition des aires d'alimentation

Une étude hydrogéologique globale des secteurs de production sera engagée. Pour rappel, cette étude portera sur les points suivants :

##### Volet cartographie de la pollution par métabolites :

- Délimitation du secteur d'étude, recherche et validation des points de prélèvement représentatifs
- Prélèvements et analyses des métabolites. Sur la base de 100 points
- Deuxième campagne pour analyses complémentaires (pesticides et éléments minéraux). Sur la base de 20 points.
- Interprétation des résultats et rapport

##### Volet nouveau champ captant de Bischwiller :

- Modélisation multicouche en utilisant uniquement les données hydrogéologiques existantes
- Des prélèvements éventuels pour préciser la répartition du chlorure de vinyle avec création de nouveaux points d'accès à la nappe

### **c. Solutions à long terme**

#### **→ Création de nouvelles ressources pour le champ captant de Bischwiller**

Le champ captant de Bischwiller dispose de trois forages (puits « Centre », puits « Piézo » et puits « Sud-Est »). Ces trois forages, datant des années 1970, alimentaient à l'origine deux chaînes de traitement sur l'usine de Bischwiller. Depuis 2014, le Puits « Centre » a cédé et n'est plus en mesure d'assurer la production.

A ce jour, l'usine de traitement de Bischwiller est donc sous-exploitée du fait de l'arrêt total de l'une des deux chaînes de traitement (capacité de traitement de 600 m<sup>3</sup>/h). Cette situation n'est pas préjudiciable en temps normal ; elle peut néanmoins s'avérer problématique en cas d'incident sur une ressource ou une usine, notamment en période de pointe de consommation. Afin de pallier le déficit de production engendré par l'arrêt du puits « Centre » et, d'une manière plus générale pour sécuriser et pérenniser sa production future, la collectivité avait lancé plusieurs études pour évaluer les solutions envisageables et répondre à ces problématiques.

Aussi, en 2019, des investigations hydrogéologiques par forage de reconnaissance ont validé la faisabilité d'un nouveau captage sur un terrain faisant partie de la parcelle agricole cadastrée « Commune de Bischwiller - section 89 – parcelle 102 », située au Sud-Est de l'usine de Bischwiller et appartenant à la CAH.

Sur la base de ces investigations, ce nouveau champ captant, d'un débit nominal de 300 m<sup>3</sup>/h à 400 m<sup>3</sup>/h, pourrait être constitué de deux forages d'exploitation. Ces ouvrages seront reliés à l'usine de Bischwiller par une nouvelle conduite à poser de 620 à 760 mètres selon le cheminement qui sera retenu.

Au regard de l'émergence de la problématique des métabolites, l'implantation de ce nouveau site sera validée par l'étude hydrogéologique globale à mener sur le secteur (cf. b. du présent chapitre).

#### **→ Schéma directeur de sécurisation de la production**

En complément, il convient également de préciser que la CAH est engagée, avec Brumath, la CC de la Basse Zorn et le SDEA Périmètre de Hochfelden et Environs, dans un schéma directeur pour la sécurisation de l'approvisionnement en eau. Une première phase d'étude s'est conclue par la définition de 2 scénarios envisageables pour répondre aux objectifs de sécurisation. Il est aujourd'hui envisagé de constituer un nouveau comité de pilotage qui aura pour mission de valider les compléments d'études à engager pour affiner les avantages / inconvénients de chaque scénario (contraintes foncières, techniques, environnementales, aspect qualitatifs/quantitatifs, ...), en adaptant les investigations à mener au nouveau contexte de la présence des métabolites.

Cette action est inscrite au Contrat de Territoire Eau et Climat en cours de signature avec l'Agence de l'Eau Rhin Meuse.

## → Actions agro-environnementales

S'agissant d'une pollution diffuse d'origine agricole affectant, avec plus ou moins d'importance, la plupart des forages de la Plaine d'Alsace, il sera difficile de déterminer avec précision et de façon indiscutable l'aire d'alimentation des captages.

S'ils devaient être maintenues en service, la Collectivité portera en premier lieu ses efforts sur les forages de Rohrwiler où les concentrations sont les plus élevées sur la problématique des pesticides. En 2000, l'étude de vulnérabilité de ces captages, préalable à l'avis de l'hydrogéologue agréé et à la DUP, signalait déjà le risque de pollution diffuse liée à l'occupation de l'amont du captage par des cultures (principalement maïs).

Suite à cette étude de vulnérabilité, l'avis de l'hydrogéologue agréé qui a proposé les périmètres de protection (E. Cote, mars 2002) prenait en compte des risques liés à l'activité agricole. Concernant les prescriptions réglementaires liées à l'activité agricole, elle précisait qu'en PPR comme en PPE : « L'utilisation de pesticides pourra être réglementé en cas d'apparition dans la ressource d'éléments en excès. Une étude déterminera le cas échéant les dispositions à prendre, et ce, en concertation avec la profession agricole ».

Il est prévu d'engager cette disposition.

Globalement, le plan d'action à engager pour assurer la protection de l'ensemble des ressources, actuelles et futures, consistera donc en :

- Une évaluation de l'aire d'alimentation et des zones d'infiltration préférentielle du captage par un bureau d'études hydrogéologiques ;
- Un diagnostic des pratiques agricoles sur l'aire préalablement définie ;
- La définition des mesures préventives agro-environnementales en lien avec la Chambre d'Agriculture d'Alsace et les différents acteurs ;
- La création d'un Comité de pilotage chargé d'animer et de piloter la démarche.

Cette démarche pourra s'inscrire dans le cadre de la convention de partenariat signée en décembre 2020 entre la CAH et la Chambre d'Agriculture d'Alsace (Convention 2020 / 2026 « Un territoire mobilisé pour une agriculture durable et performante »).

En effet, l'axe 3 de la Convention « Développer un modèle d'agriculture durable et de proximité en phase avec les attentes sociétales », présente, comme premier enjeu, les actions envisageables en lien avec la mise en œuvre de pratiques agricoles respectueuses de l'environnement, avec comme objectifs :

- Préserver la biodiversité,
- Préserver les ressources en eaux
- Préserver la qualité des terres agricoles et lutter contre les coulées d'eaux boueuses
- Veiller au respect du bien-être animal dans les activités d'élevage
- Rendre compatibles les mesures compensatoires environnementales liées aux projets d'aménagement avec l'activité agricoles

Sur la base des méthodes suivantes :

- Promouvoir les mesures agro-environnementales sur le territoire de la CAH (eau, biodiversité)
- Bâtir en partenariat les dispositifs de mesures compensatoires environnementales
- Accompagner et soutenir le développement de l'agriculture biologique (identification des agriculteurs intéressés, diagnostics, identifier les possibilités de soutiens techniques et financier)
- Favoriser le développement d'aires de remplissage et de lavage collectives

Ces perspectives de partenariat s'inscrivent donc pleinement dans la mise en œuvre de mesures agro-environnementales visant à limiter les impacts de l'activité agricole sur les ressources en eau de la Collectivité.

**Conclusions :**

Le rétablissement des limites de qualité est envisagé via la mise en œuvre de solutions de traitement par charbon actif ou par des solutions mixtes membranes / charbon, avec 2 phases de déploiement :

- Dans un premier temps, mise en œuvre d'un traitement pilote expérimental sur le site de la station de traitement de Rohrwiller
- Dans un second temps, mise en œuvre de stations de traitement définitives

***d. Calendrier des travaux / des actions***

|  | 2021 | 2022 | 2023 | 2024 | 2025 et après |
|--|------|------|------|------|---------------|
| Etude de traitabilité / Faisabilité des traitements                                      |      |      |      |      |               |
| Modification de la production – mise à l'arrêt du forage Piézo de Bischwiller            |      |      |      |      |               |
| Mission d'AMO préalable à l'étude hydrogéologique de définition des aires d'alimentation |      |      |      |      |               |
| Etude hydrogéologique -définition des aires d'alimentation                               |      |      |      |      |               |
| Mise en place d'un traitement provisoire   |      |      |      |      |               |
| Choix d'un traitement définitif  |      |      |      |      |               |
| Actions agro-environnementales – Création d'un COFIL                                     |      |      |      |      |               |
| Nouveau champ captant de Bischwiller   |      |      |      |      |               |
| Suivi analytique   |      |      |      |      |               |

### *e. Estimation des coûts*

Les coûts estimés pour la mise en œuvre du plan d'action sont les suivants :

- Etude de traitabilité : 33 055 €HT
- Mission d'AMO préalable à l'étude hydrogéologique : 6 650 €HT
- Etude hydrogéologique -définition des aires d'alimentation
  - Volet cartographie des métabolites : 70.000 €HT
  - Modélisation hydrodynamique – aire d'alimentation : 60.000 €HT
- Mise en place et exploitation d'un traitement provisoire : 150 000 €HT en investissement et environ 165 000 €HT/an en fonctionnement
- Construction d'installations de traitement définitif : de 12 M €/HT à 16 M €/HT selon le scénario retenu.  
Il n'est pas possible à ce stade d'évaluer les coûts de fonctionnement. En effet, comme évoqué dans les scénarii, les filières de traitement définitives ne sont à ce stade pas arrêtées. En outre, ces filières de traitement ne seront peut-être plus exploitées par l'exploitant actuel (SUEZ) en 2025, puisque le contrat de DSP arrive à échéance fin 2024.
- Actions agro-environnementales : à définir
- Suivi analytique complémentaire : 2 775 €HT/an